



VYBUDOVÁNÍ UČEBEN A ZÁZEMÍ
PRO ŠKOLNÍ DRUŽINU **ZŠ B. NĚMCOVÉ**

NÁZEV ZAKÁZKY:

VYBUDOVÁNÍ UČEBEN A ZÁZEMÍ PRO ŠKOLNÍ DRUŽINU
ZŠ B. NĚMCOVÉ

INVESTOR:

MĚSTO DAČICE
KRAJÍŘOVA 27/I
380 01 DAČICE
IČ: 00246476
ZASTOUPENÉ ING. KARLEM MACKŮ, STAROSTOU

PROJEKTANT:

DELTA PROJEKT S.R.O.
HAVLÍČKOVO NÁMĚSTÍ 104/I
380 01 DAČICE
IČ: 25160150
www.deltaprojekt.cz

AUTOŘI PROJEKTU:

ING. ARCH. MIROSLAV DVOŘÁK, 724046424
ING. ARCH. EVA KOMENOVÁ, 721277337

DATUM:

LISTOPAD 2020

STUPEŇ:

STUDIE

OBSAH:

01	PRŮVODNÍ ZPRÁVA	
02	FOTODOKUMENTACE STÁVAJÍCÍHO STAVU	
03	SITUACE ŠIRŠÍCH VZTAHŮ	1:1000
04	SITUACE STAVBY	1:500
05	ZAMĚŘENÍ SOUČASNÉHO STAVU - PŮDORYS PŘÍZEMÍ	1:100
06	ZAMĚŘENÍ SOUČASNÉHO STAVU - PŘÍČNÝ ŘEZ DVOREM	1:100
07	NÁVRH - PŮDORYS PŘÍZEMÍ	1:100
08	NÁVRH - ŘEZ PŘÍČNÝ	1:100
09	SCHÉMA ZÁSTAVBY	
10	SCHÉMA ZÁSTAVBY	

Cílem studie bylo nalézt co nejvýhodnější návrh výstavby pavilonu školní družiny jak z hlediska jeho umístění, hmotového a provozního řešení, tak z hlediska ekonomiky celé stavby.

V prvním kroku byly zvažovány varianty umístění stavby.

VARIANTA Č. 1 – vestavba nového pavilonu do stávajícího atria

Toto je základní dále řešená varianta.

Výhody - bezbariérové řešení stavby bez nutnosti vytváření vertikálních komunikací, využití stávajícího prostoru mezi pavilony, možnost provozního oddělení tohoto pavilonu od zbývajících prostor školy, snazší napojení na technické sítě stávajících objektů školy, možnost výstavby bez podstatného omezení výuky. Nevýhody – nutnost řešení podchycení základových konstrukcí objektu tělocvičny, ztráta části oken do centrální šatny, dotčení stávajících konstrukcí sousedních staveb, ne úplně standardní osvětlení vnitřních prostor.

VARIANTA Č. 2 – nástavba spodního pavilónu

Tato varianta již byla řešena v rámci přístavby centrálních šaten z roku 2005. Výhody – již provedený návrh řešení, vyšší počet navrhovaných nových prostor pro školu. Nevýhody – vyšší investiční náklady, problémy s bezbariérovostí, složitější požární řešení (např. únikové cesty), otevřený problém se statikou stávajících nosných konstrukcí

VARIANTA Č. 3 – novostavba nového pavilonu na jižní straně od spodního pavilonu

Výhody – jednodušší stavebně technické řešení, větší volnost dispozičního řešení pavilonu. Nevýhody – zábor „zelených“ volných ploch v areálu, složitější provozní napojení na stávající objekty školy, zastínění výhledů z přízemí stávajícího spodního pavilonu

URBANISTICKÉ SOUVISLOSTI

Školní areál se nachází v severozápadní části města Dačice v návaznosti na ulici Boženy Němcové. Umístění navrženého pavilonu do stávajícího dvora mezi budovu tělocvičny, nářadovnu, cvičnou kuchyňku, centrální šatnu a spojovací chodbu k budově gymnázia bylo zvoleno z důvodu skvělého provozního napojení na stávající objekty bez nevhodného křížení jednotlivých funkcí. Pavilon svým umístěním nijak nelimituje stávající provoz školy.

VÝTVARNÝ ZÁMĚR A FILOSOFIE NÁVRHU

Navržený pavilon organicky zapadá do stávající zástavby školního areálu, má půdorysný tvar "L" o rozměrech cca 20,8 x 21,6 m, je přízemní s plochou střechou, bezbariérově přístupný z úrovně centrálních šaten. Přístavba vhodně vyplňuje stávající málo využívaný zatravněný dvorek.

DISPOZIČNÍ ŘEŠENÍ

Přístup do pavilonu školní družiny bude hlavním vstupem přes stávající centrální šatnu, kde má každý žák svoji skříňku s přezůvkami. Nově navržený pavilon bude obsahovat 4 učebny o půdorysných rozměrech přes 60 m², centrální halu prosvětlenou jehlanovým světlíkem, kabinet pedagogů, WC dívek, WC chlapců, WC handicap a úklidovou komoru. Nově navržené učebny budou osvětleny bočními a horními osvětlovacími otvory. Směrem do atria budou boční prosvětlovací otvory řešeny jako francouzská okna (tzn. bez parapetů). Stávající spojovací chodba vedoucí k budově gymnázia bude z důvodu prosvětlení a rozšíření nepříjemně úzkého prostoru propojena s paralelně vedoucí druhou spojovací chodbou - vznikne zde středové sloupopradí.

PROVOZNÍ ŘEŠENÍ

Stávající školní družina má kapacitu 90 žáků (jedná se o 3 oddělení) a je v provozu ve všední dny v době od 6:30 do 16:00. Nově navržený pavilon navyšuje kapacitu o 1 další učebnu - tzn. celkem až na 120 žáků. Navržený pavilon školní družiny bude provozně oddělitelný od ostatních školních budov.

MATERIÁLOVÉ A BAREVNÉ ŘEŠENÍ

Plochá střecha s nosnou železobetonovou monolitickou konstrukcí bude zateplena, hydroizolace bude překryta kačirkem. Obvodové a vnitřní nosné stěny budou řešeny z tepelně izolačních keramických tvárnic. Na podlaze v jednotlivých učebnách, kabinetu i centrální hale bude linoleum. V hygienickém zázemí bude podlahovou krytinou keramická dlažba. Strop učeben bude tvořen podvěšeným akustickým podhledem.

NAPOJENÍ NA TECHNICKOU INFRASTRUKTURU

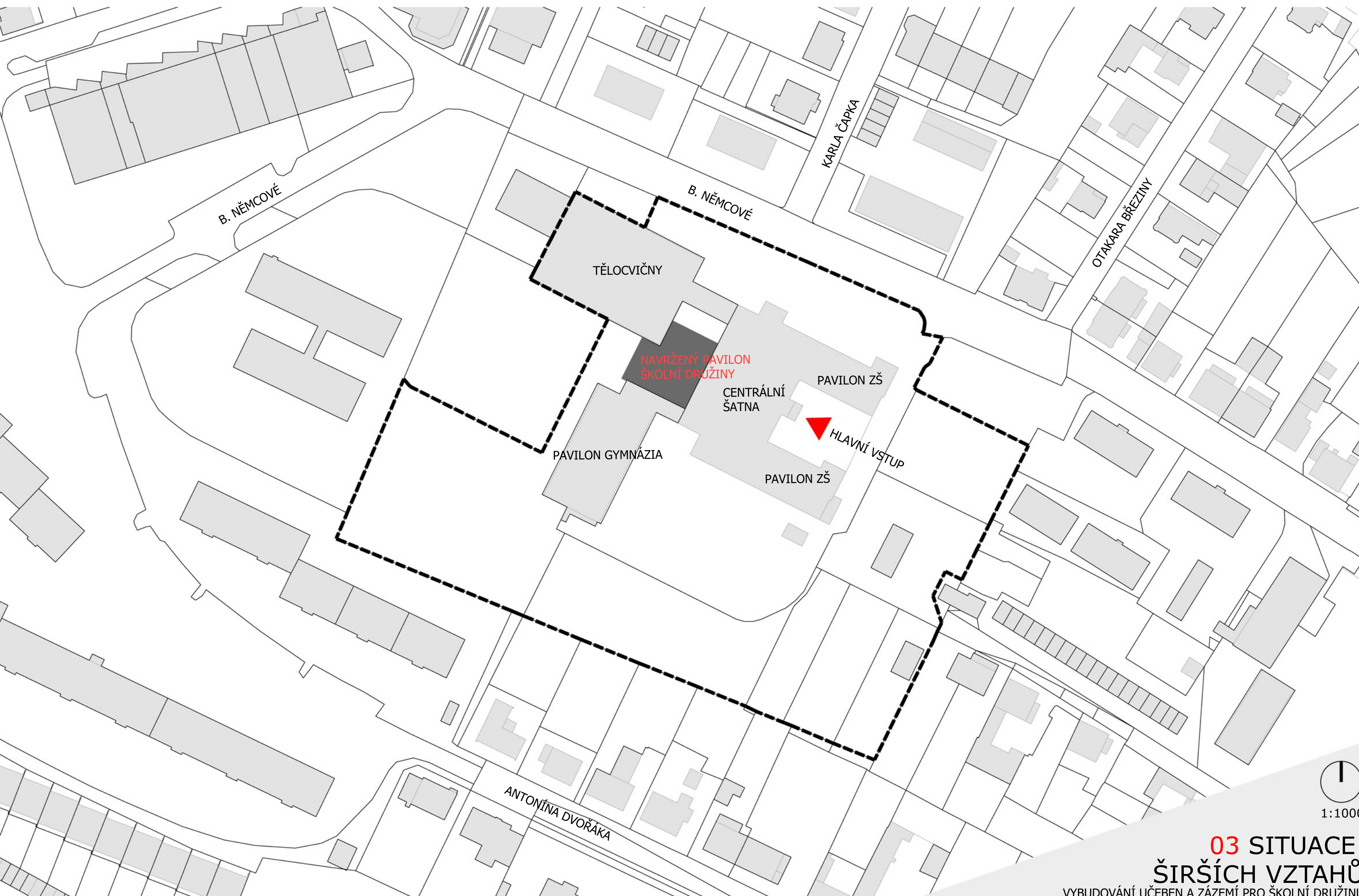
V místě stavby se nacházejí stávající sítě technické infrastruktury – kanalizace, teplovod, vodovod, kabel NN ve správě E.ONu. Dále je zde umístěn ocelový stožár aktivního bleskosvodu, který bude třeba v rámci následných fází projektové dokumentace přemístit. Jelikož se jedná o přístavbu stávajícího objektu, budou vnitřní instalace napojeny na stávající instalace školy. Vytápění je teplovodní s napojením na plynový kotel školy, příprava teplé vody je centrální, el. rozvody v objektu jsou 230/400 V. Vnitřní vodovod je napojen na vodovodní řad v přilehlé ulici.

UVAŽOVANÉ NÁKLADY STAVBY

Zastavěná plocha navrhované přístavby je 403 m².

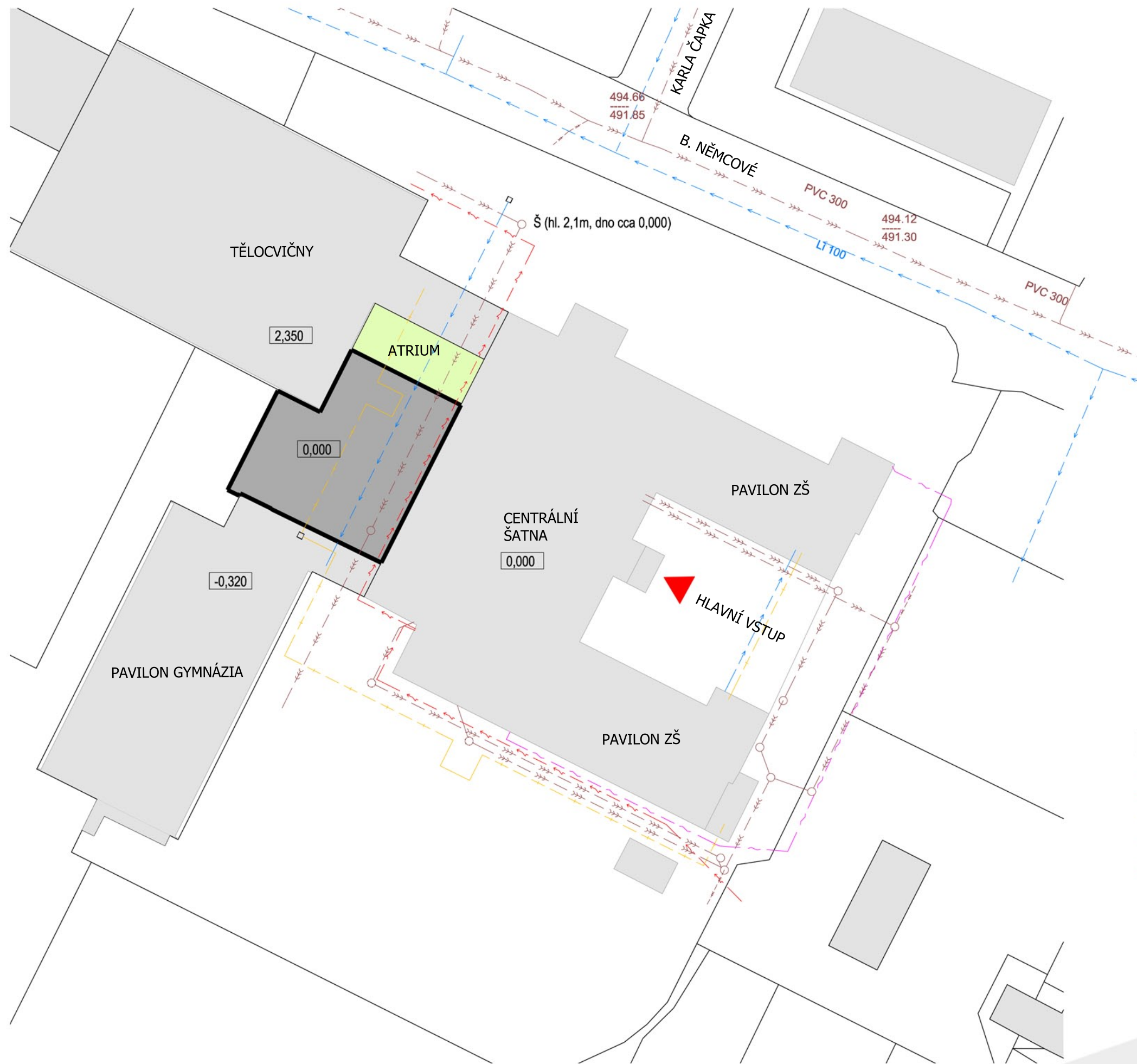
Dle zastavěné plochy, dle obestavěného prostoru a předpokládaných výdajů na související práce je odhadovaná cena stavby 15 mil. Kč (bez DPH).





1:1000

03 SITUACE
ŠIRŠÍCH VZTAHŮ
VYBUDOVÁNÍ UČEBEN A ZÁZEMÍ PRO ŠKOLNÍ DRUŽINU
ŽŠ B. NĚMCOVÉ



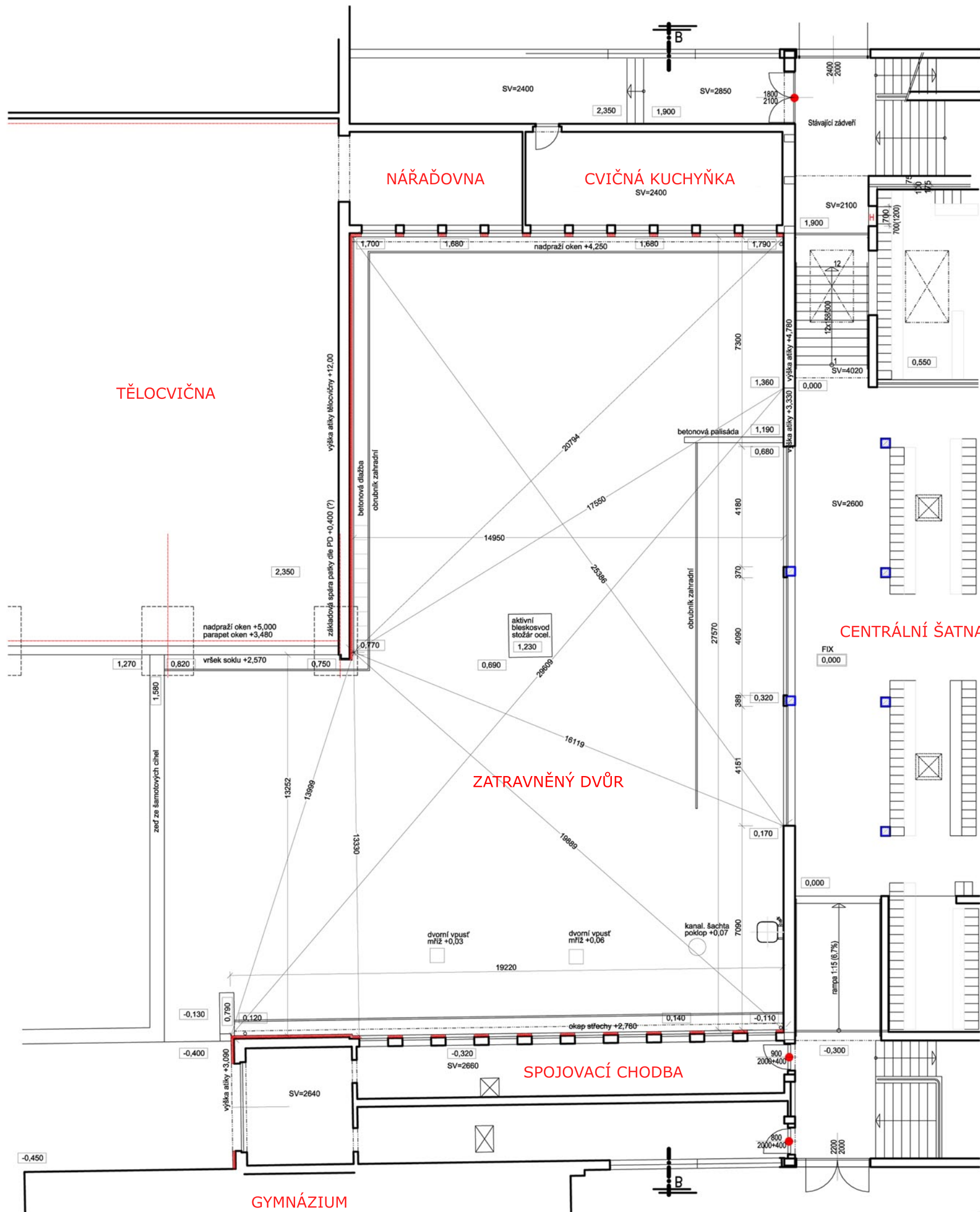
LEGENDA:

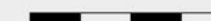
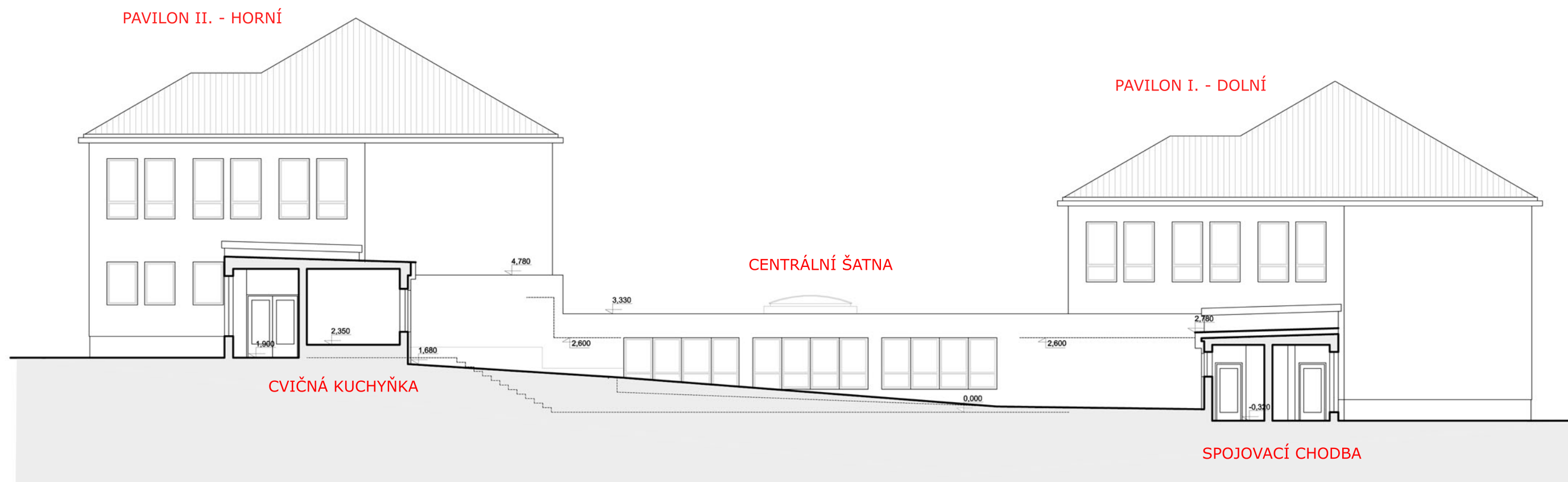
- NAVRŽENÁ PŘÍSTAVBA
- STÁVAJÍCÍ KANALIZACE
- STÁVAJÍCÍ VODOVOD
- STÁVAJÍCÍ TEPLOVOD
- STÁVAJÍCÍ KABEL NN
- STÁVAJÍCÍ KABEL SLABOPROUDU



1:500

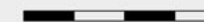
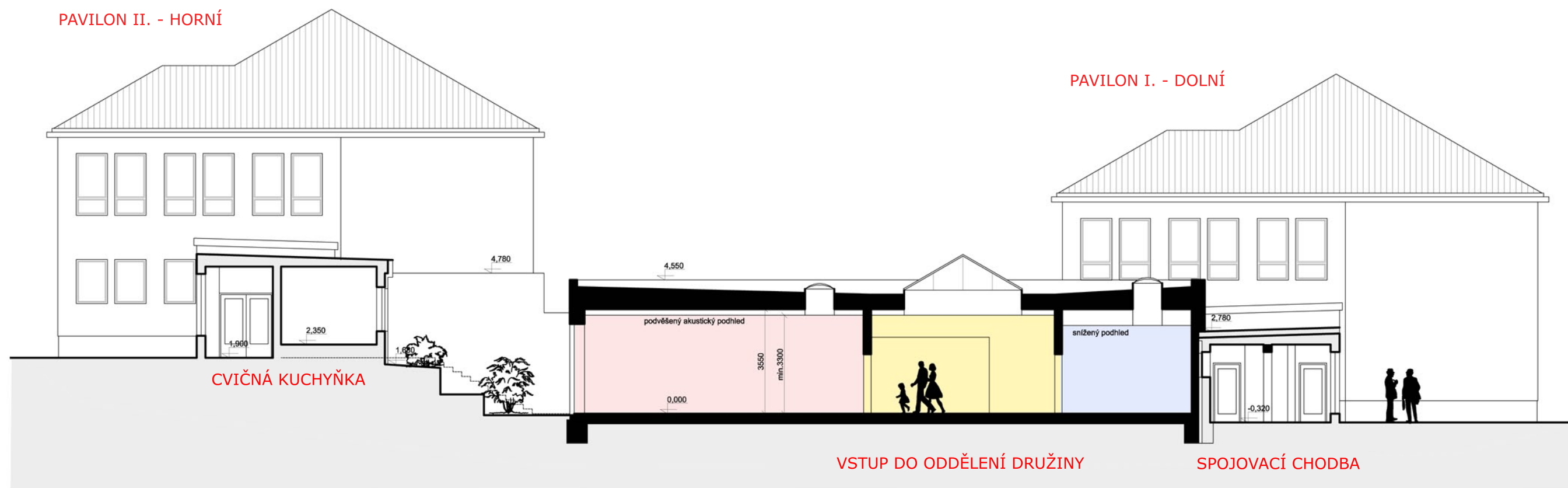
04 SITUACE STAVBY
VYBUDOVÁNÍ UČEBEN A ZÁZEMÍ PRO ŠKOLNÍ DRUŽINU
ŽŠ B. NĚMCOVÉ





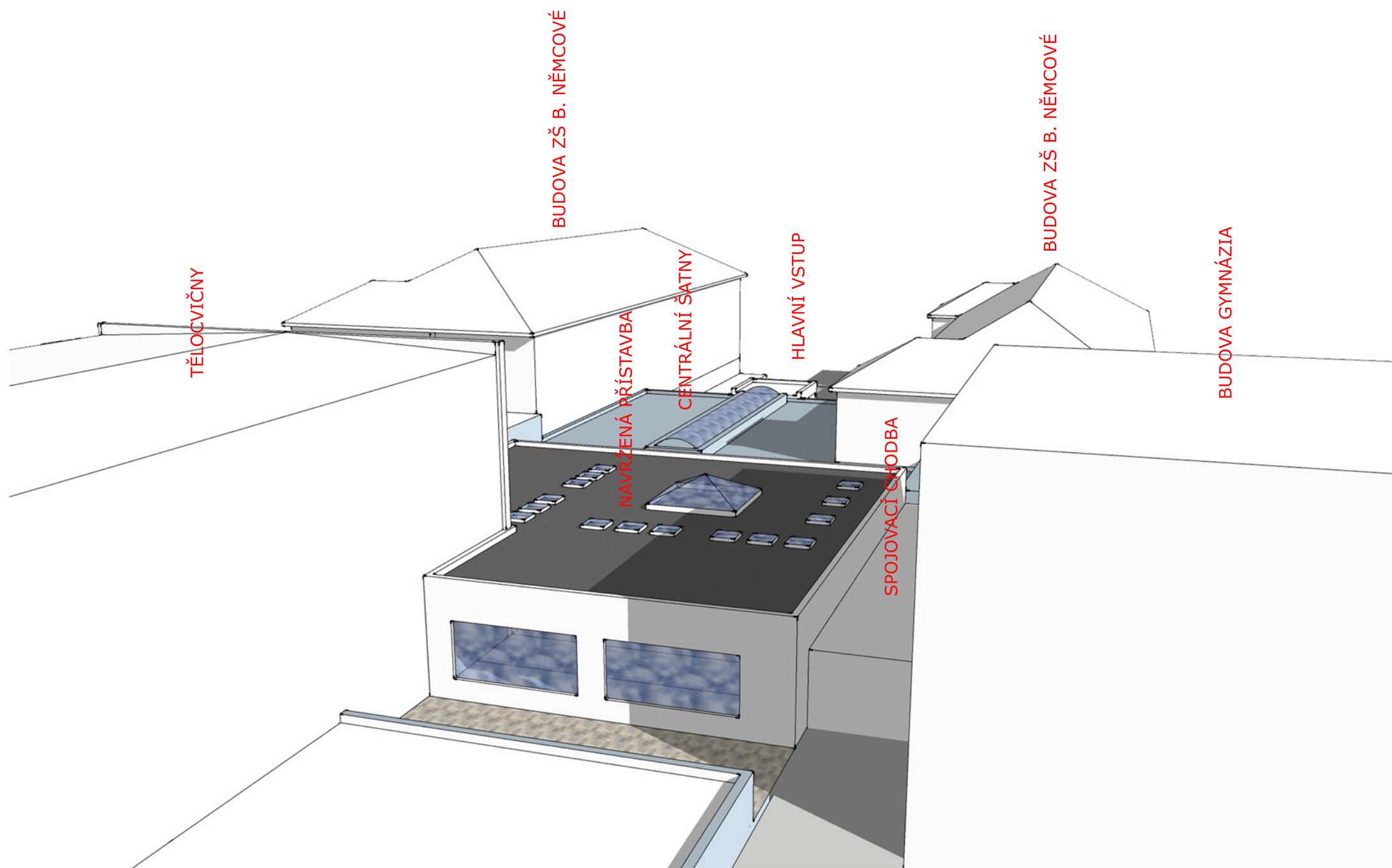
06 ZSS

PŘÍČNÝ ŘEZ DVOREM
VYBUDOVÁNÍ UČEBEN A ZÁZEMÍ PRO ŠKOLNÍ DRUŽINU
ZŠ B. NĚMCOVÉ

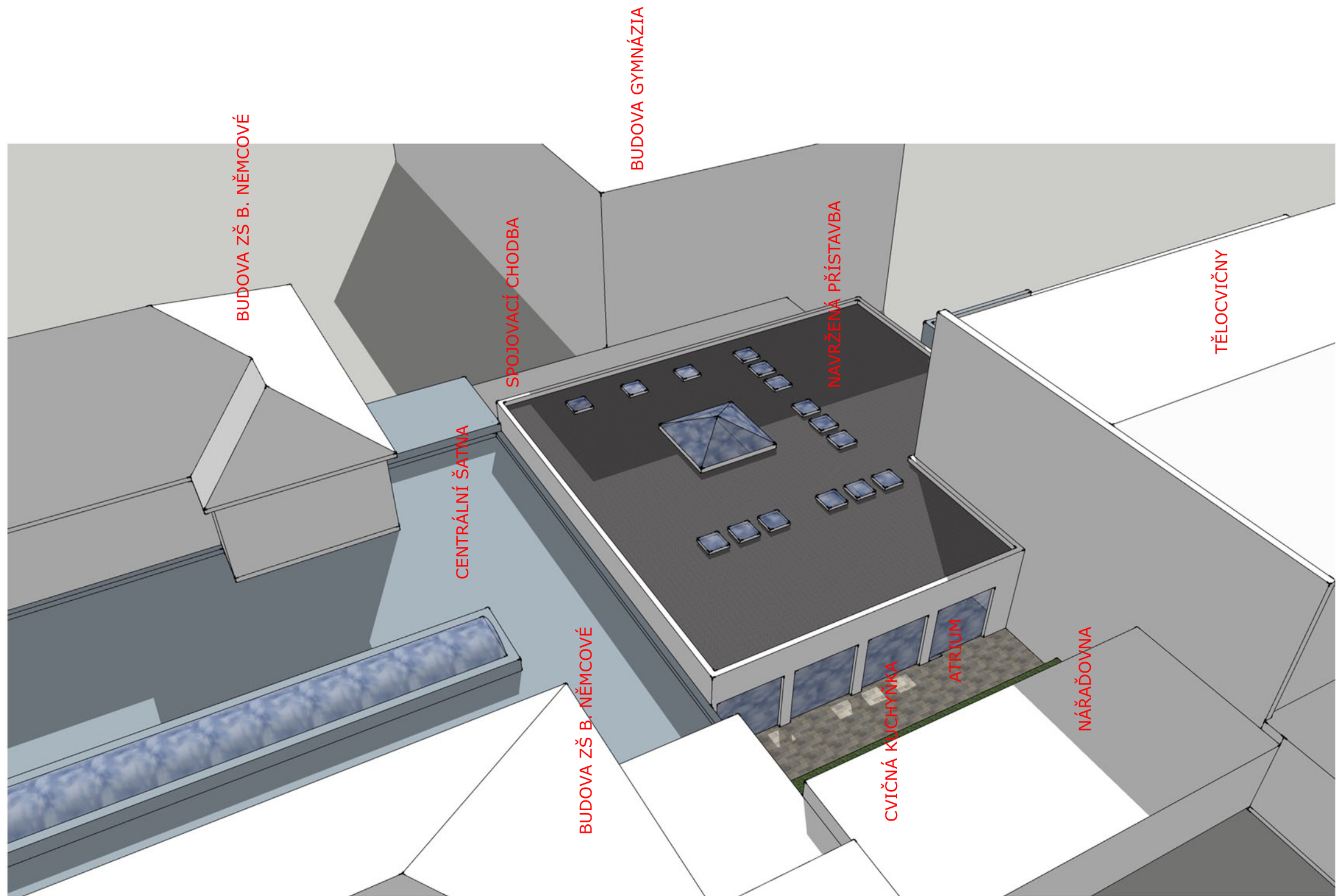


08 NÁVRH ŘEZ PŘÍČNÝ

VYBUDOVÁNÍ UČEBEN A ZÁZEMÍ PRO ŠKOLNÍ DRUŽINU
ZŠ B. NĚMCOVÉ



PERSPEKTIVA ZE ZÁPADNÍ STRANY - OD DUHOVÉHO HŘIŠTĚ



PERSPEKTIVA ZE SEVEROVÝCHODNÍ STRANY